



Cloud managed & monitored  
VoIP Gateways and Appliances



Téléphonie . Internet . Sécurité . Cloud

## **HOW TO :**

**Comment enregistrer un Trunk SIP OPENIP  
dans une passerelle VoIP beroNet ?**

## Sommaire

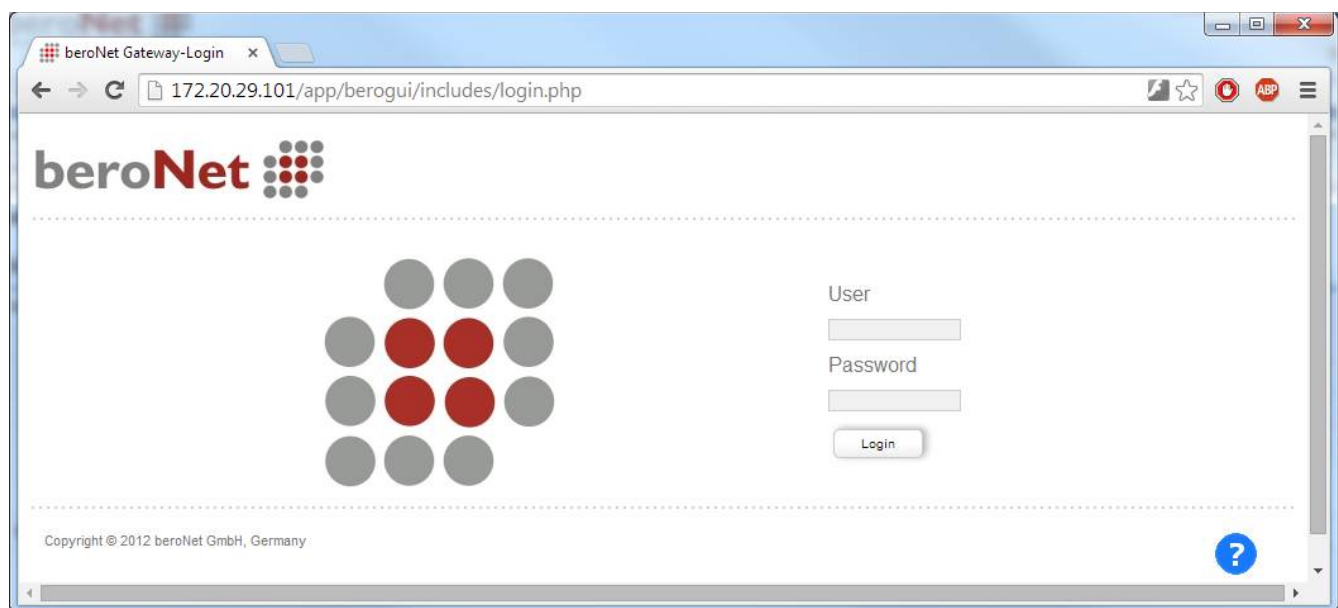
Besoins :.....	3
1 – Accéder à l'interface WEB de la passerelle beroNet.....	3
2 – Enregistrer le Trunk SIP OpenIP.....	3
3 – Créer des règles dans le plan de numérotation.....	6
3.1 – Créer un groupe de ports.....	6
3.2 – Créer deux règles dans le dialplan.....	8

## **Besoins :**

- Une passerelle beroNet
- Un compte SIP OpenIP

## **1 – Accéder à l'interface WEB de la passerelle beroNet**

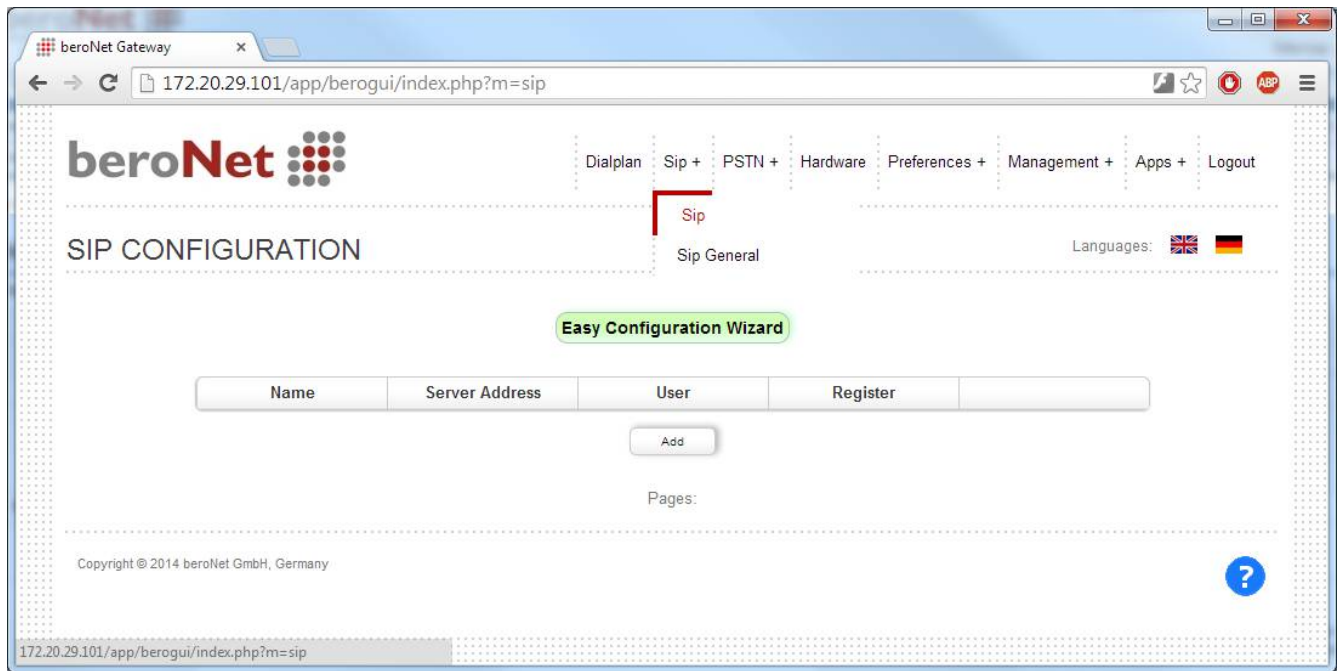
Pour accéder à l'interface web de la passerelle beroNet, il faut entrer son adresse IP dans l'URL d'un navigateur Internet.



Il faut ensuite entrer ses identifiants (admin / admin par défaut) et cliquer sur « Login ».

## **2 – Enregistrer le Trunk SIP OpenIP**

Dans l'interface WEB de la passerelle beroNet, il est possible d'enregistrer des Trunks SIP d'opérateurs VoIP dans la partie « SIP+ ». Dans un premier temps, il faut cliquer sur « SIP » dans le menu déroulant.



En cliquant sur « Add », il est possible d'entrer les paramètres de son compte SIP.

NOTE : les mots de passe générés par OpenIP contiennent parfois des caractères interdits par l'interface WEB des passerelles beroNet (Ex. : \_). Il faut, le cas échéant, demander un nouveau mot de passe.

Procédure d'enregistrement du compte SIP :

- Donner un nom au trunk SIP (« OpenIP » par exemple) ;
- Inscrire le serveur de connexion dans « server Address » ;
- Inscrire le Login OpenIP dans « User » ;
- Inscrire le mot de passe dans « secret » ;
- Activer l'option « register » ;
- **Modifier les Codecs utilisés par la passerelle.**

NOTE : les passerelles beroNet utilisent par défaut le codec « PCMA » alors que les Trunks OpenIP ne supportent que le « PCMU » et le G729. Pour modifier cela, il faut cliquer sur « more » dès la création du Trunk SIP, ou alors aller dans la partie « SIP general » du menu déroulant pour le modifier à tout moment. Il est possible d'y modifier la liste des Codecs utilisés par la passerelle beroNet.

- Cliquer sur « save » puis sur le bouton « activate » jaune.

The screenshot shows the web interface of a beroNet Gateway. The browser address bar displays the URL `172.20.29.101/app/berogui/index.php?m=sip#`. The main content area is titled "SIP CONFIGURATION" and features the beroNet logo. On the left, there is a table listing SIP configurations:

Name	Server
OpenIP	sip9.voip-

The main configuration panel on the right is titled "SIP CONFIGURATION" and contains the following fields:

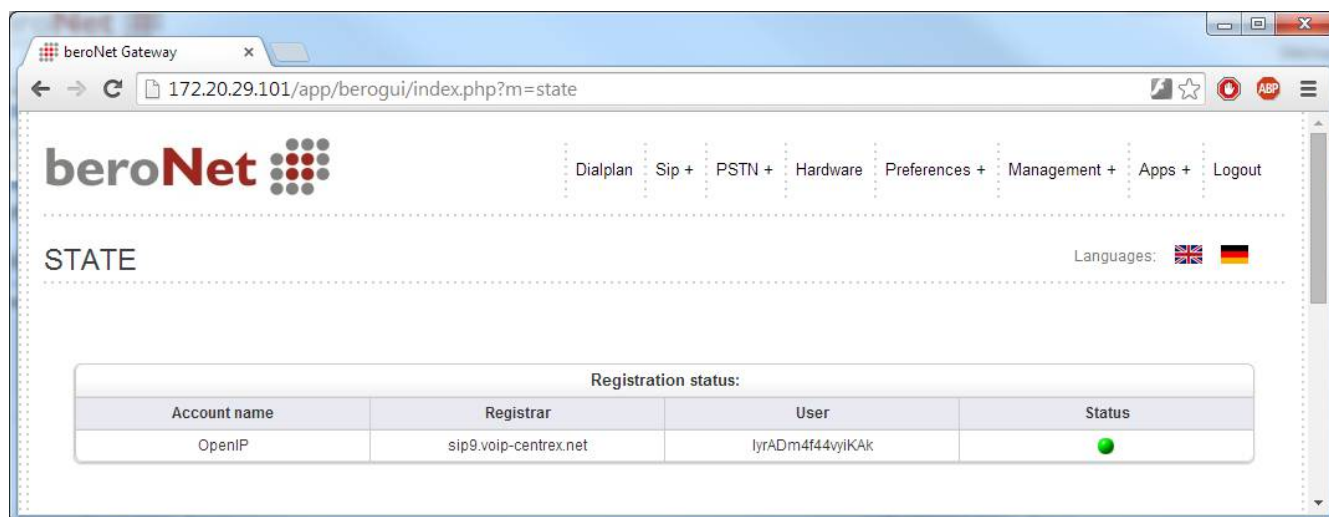
- Name: OpenIP
- Server Address: sip9.voip-centrex.net
- User: lyrADm4f44vylKak
- Secret: SECRETPASSWORD
- NAT options:  Stunserver,  Extern-IP
- Register:
- Registration interval: 300
- Register option: no-validate
- Hard reregister:

Below this panel is the "Advanced Configuration" section:

- T.38 Support:
- DTMF Mode: rfc2833
- IE on SIP:
- Codecs: A section with "Allowed codecs" (pomu, g729) and "Available codecs" (poma, g723, g726-32) with "Up", "Down", "Add", and "Remove" buttons.
- Wait for cancel:
- Call progress table S2I: [Dropdown menu]
- Call progress: [Dropdown menu]

Copyright © 2014 beroNet GmbH, Germany

En cliquant sur « State » dans le menu déroulant de « Management + » dans l'interface WEB de la passerelle beroNet, on remarque que le trunk SIP est bien enregistré comme l'indique le rond de couleur verte.



### **3 – Créer des règles dans le plan de numérotation**

Pour utiliser le trunk SIP créé, il faut l'indiquer à la passerelle en créant des règles dans le plan de numérotation. Pour cela, il faut cliquer sur « Dialplan » et créer au moins 2 règles :

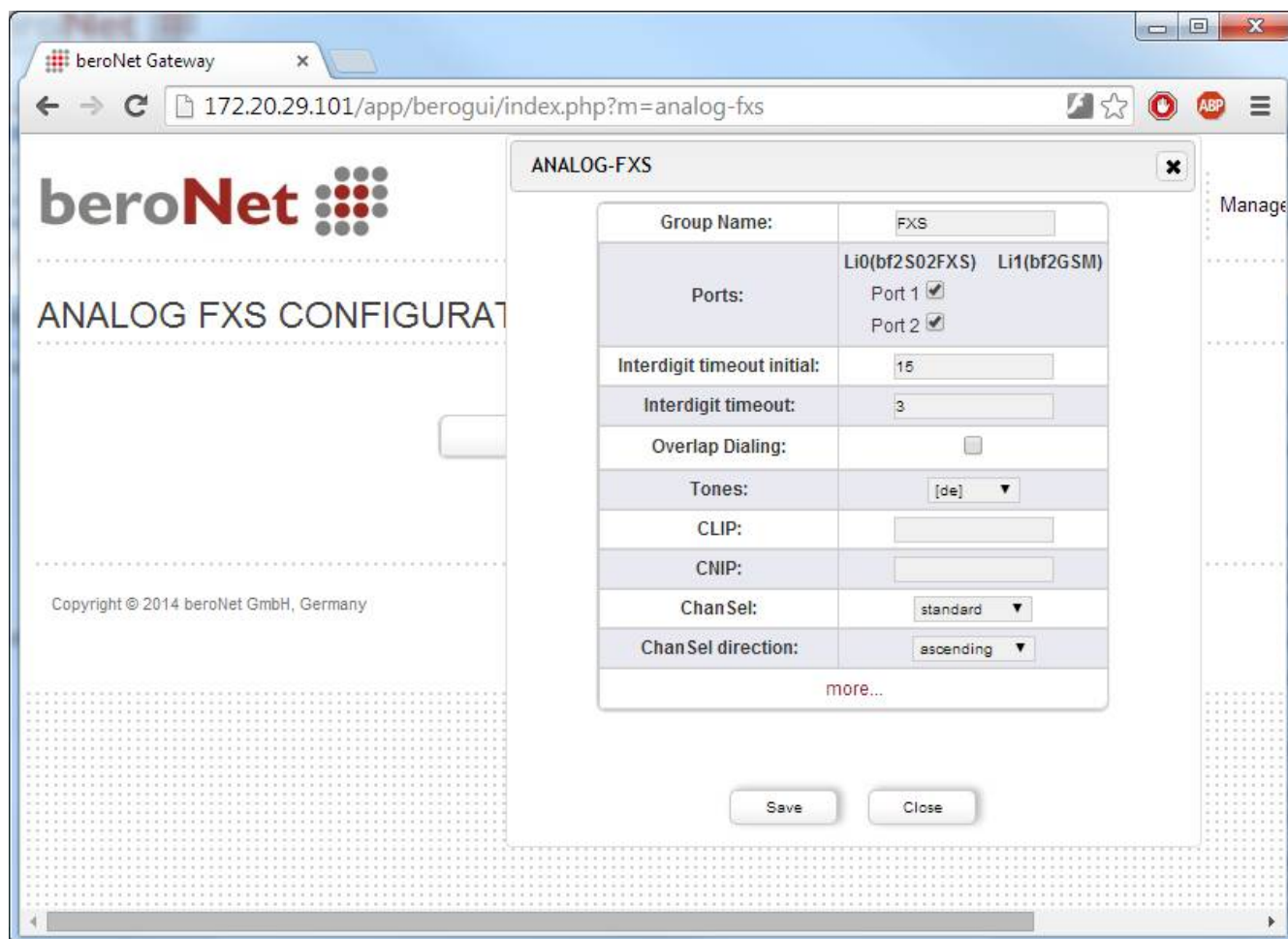
- Du trunk SIP vers une autre technologie (RNIS / Analogique / GSM)
- De la technologie choisie vers le même trunk SIP

Selon les modules (RNIS / Analogique / GSM) qui composent la passerelle VoIP beroNet, il est possible de créer différentes règles. Le principe est le même pour toutes les technologies : il faut d'abord créer des groupes de port, puis créer les règles. Dans ce how to, nous utiliserons des ports FXS.

#### **3.1 – Créer un groupe de ports**

Procédure de création d'un groupe de ports FXS :

- Cliquer sur « ANALOG FXS » dans le menu déroulant « PSTN+ » ;
- Cliquer sur « Add » ;
- Donner un nom au groupe, indiquer les ports à intégrer à ce dernier et modifier les différents paramètres selon la configuration souhaitée ;
- Cliquer sur « save » puis sur le bouton « active » orange.



Il est possible de vérifier que le groupe de ports a bien été créé en retournant sur la page « State » de la passerelle.

The screenshot shows the 'STATE' page of the beroNet Gateway. At the top, there is a navigation menu with options: Dialplan, Sip +, PSTN +, Hardware, Preferences +, Management +, Apps +, and Logou. Below the menu, the 'STATE' section is visible, with language options for English and German. The main content area contains two tables:

Analog status			
Port	Type	Status	Line voltage
1	FXS	FXS_IDLE	
2	FXS	FXS_IDLE	

Registration status:			
Account name	Registrar	User	Status
OpenIP	sip9.voip-centrex.net	lyrADm4f44vjiKAK	

### 3.2 – Créer deux règles dans le dialplan

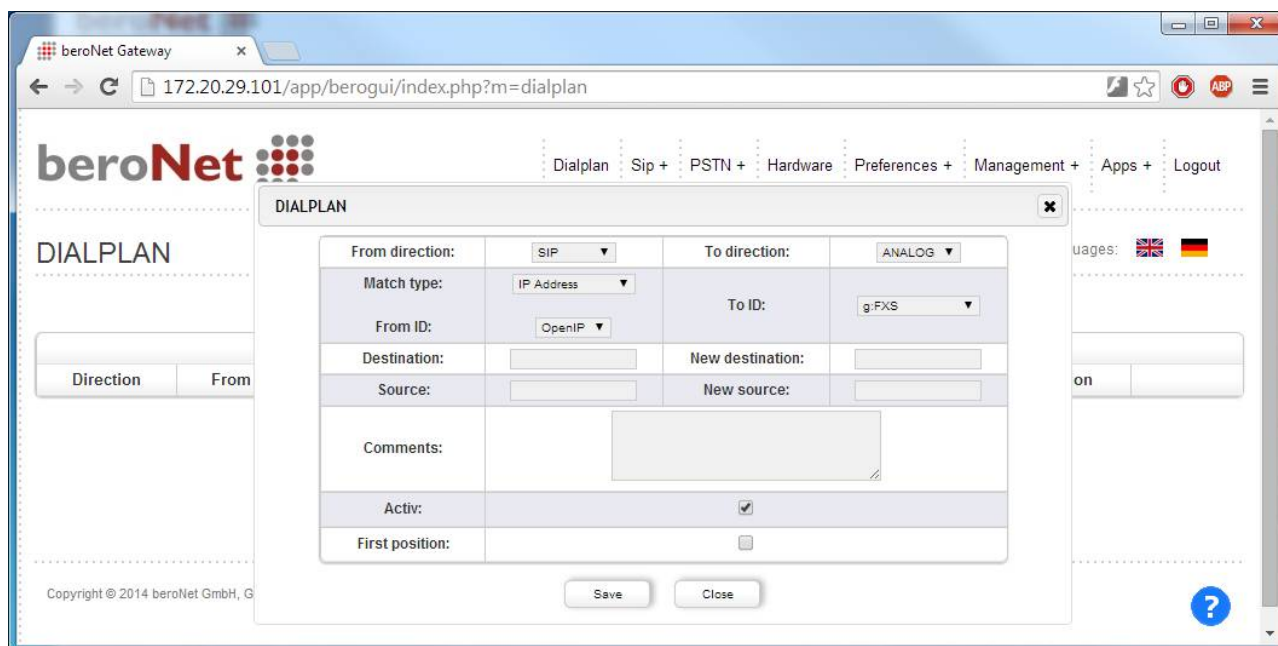
Il faut donc créer deux règles : SIP vers FXS et inversement. Pour cela il faut cliquer sur « Dialplan » dans le menu de la passerelle beroNet puis sur « Add ».

#### SIP vers FXS :

Procédure :

- Dans « From Direction », choisir « SIP ». S'il y a plusieurs comptes SIP enregistrés dans la passerelle, bien choisir « OpenIP » dans la partie « From ID » ;
- Dans « To direction », choisir « ANALOG » et bien choisir le groupe de port précédemment créé dans « To ID » ;
- Les autres paramètres peuvent rester comme tel.

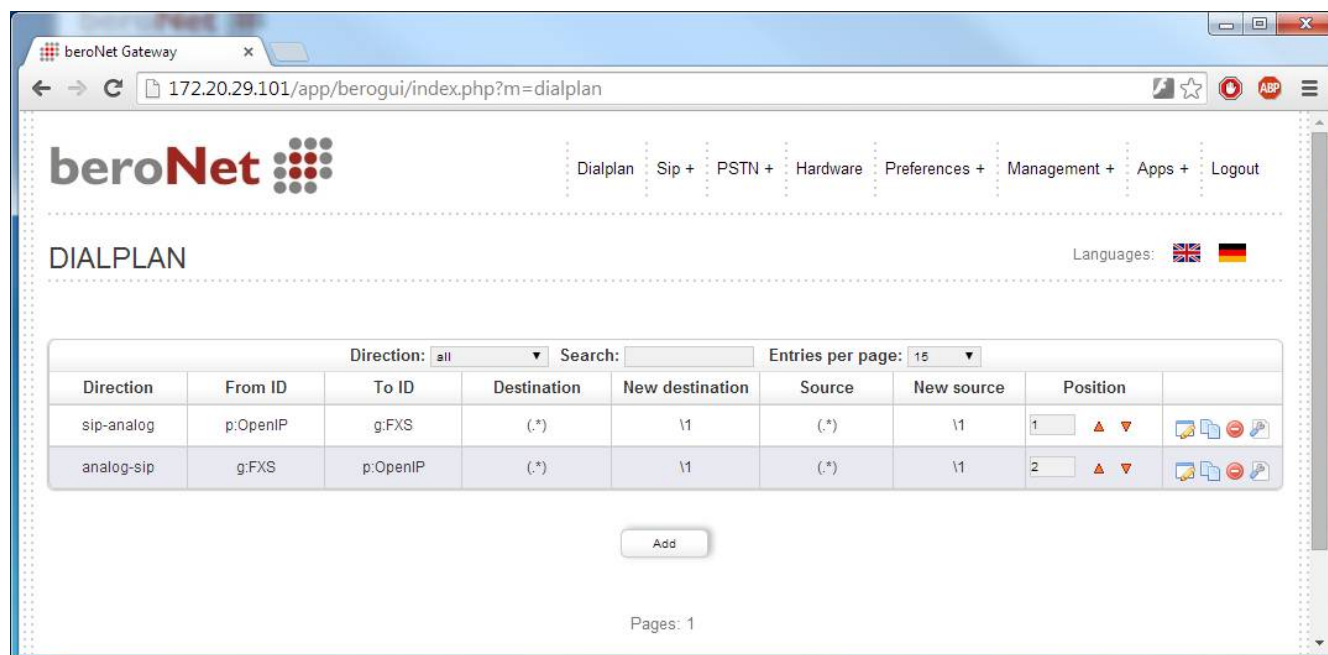




## FXS vers SIP :

Suivre la même procédure que SIP vers FXS

Une fois les 2 règles créées, il faut cliquer sur le bouton « active » jaune. Le plan de numérotation suivant est alors obtenu :



Le Trunk SIP OpenIP est alors utilisable depuis / vers les appareils analogiques branchés sur les ports FXS de la passerelle.